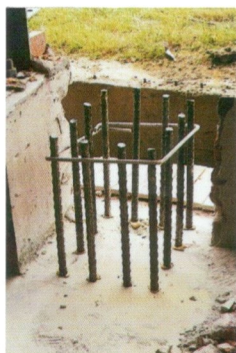


剪力牆植筋



樑柱植筋



補強植筋



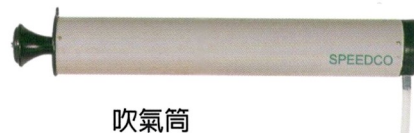
擴柱植筋

反應時間

- 經濟實惠快速、簡便確實、具補強作用。
- 適用不同基材、品質穩定不倒流。
- 兩劑混合確實、凝膠時間固定。



360 植筋槍



吹氣筒

反應時間

| 基材溫度℃ | 0℃ | 5℃ | 10℃ | 20℃ | 30℃ | 40℃ |
|----------|-----|-----|-----|-----|-----|-----|
| 膠凝時間 Min | 25 | 12 | 10 | 4 | 3 | 2 |
| 硬化時間 Min | 180 | 120 | 85 | 45 | 25 | 15 |



螺桿



鋼筋

技術資料(混凝土抗壓強度3000psi)

| 品號 | 孔徑(mm) | 鑽孔深度(mm) | 破壞拉力(kgf) | 安全拉力(kgf) |
|------------|--------|----------|-----------|-----------|
| #3(10 m/m) | 13 | 90 | 2722 | 907 |
| #4(12 m/m) | 16 | 110 | 3635 | 1212 |
| #5(16 m/m) | 20 | 125 | 5005 | 1668 |
| #6(20 m/m) | 25 | 170 | 8660 | 2887 |
| #7(22 m/m) | 28 | 190 | 10487 | 3496 |
| #8(25 m/m) | 32 | 210 | 13227 | 4409 |



SK-1 360

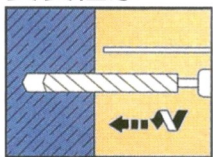


SK-1 235

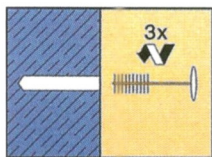
應用範圍

- 新建未預留鋼筋、中庭花園、欄杆、圍牆固定。
- 二次施工、樑柱補強、樓板鷹架固定、增建剪力牆植筋。

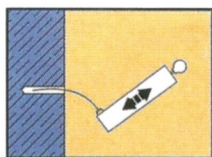
安裝程序：



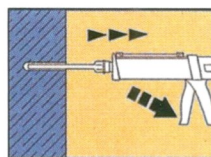
1. 依技術資料鑽孔。



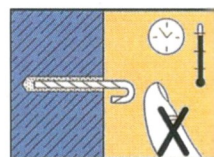
2. 以尼龍刷清除灰屑。



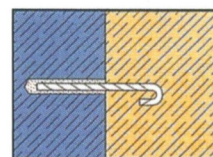
3. 再以壓縮空氣將孔內清潔乾淨。



4. 將藥劑注入孔中。



5. 再將配用螺桿或鋼筋、緩緩旋入孔中。在膠凝時間後至硬化時間止，切勿移動。



6. 待硬化完成，即可進行負載或施工。

產品種類

| 品號 | 品名 | 內容 | 包裝 | 備註 |
|------|----------|-----------|--------|----|
| 1103 | SK-1 235 | 235ml 植筋膠 | 20 支/箱 | |
| 1104 | SK-1 360 | 360ml 植筋膠 | 20 支/箱 | |
| 1122 | 植筋槍 360 | 360 注射槍 | 12 支/箱 | |
| 1121 | 植筋槍 235 | 235 注射槍 | 12 支/箱 | |
| 1131 | 吹風筒 | | 1 支 | |

SPEED

普連登有限公司

<http://www.speedco.net> E-mail: steven715688@gmail.com

台中總公司：台中市北區太原路一段456-3號 TEL：04-22039365 FAX：04-22039376

台北分公司：新北市泰山區文化街30號 TEL：02-22968977 FAX：02-22969787

高雄聯絡電話 0911-143591